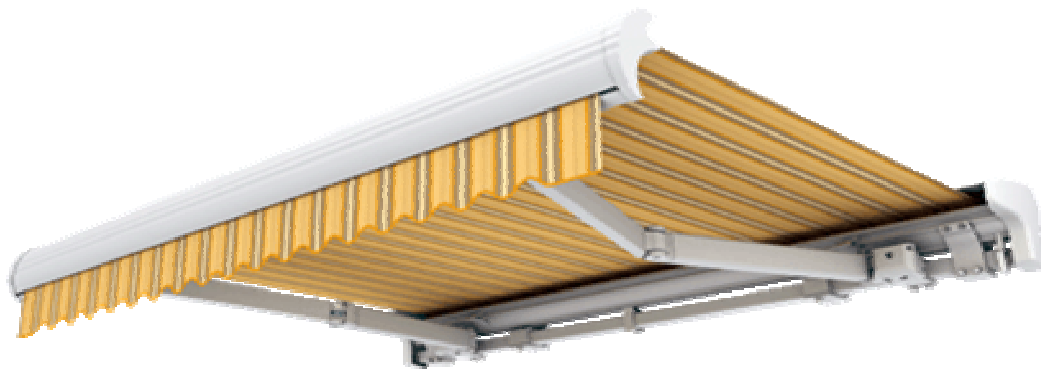


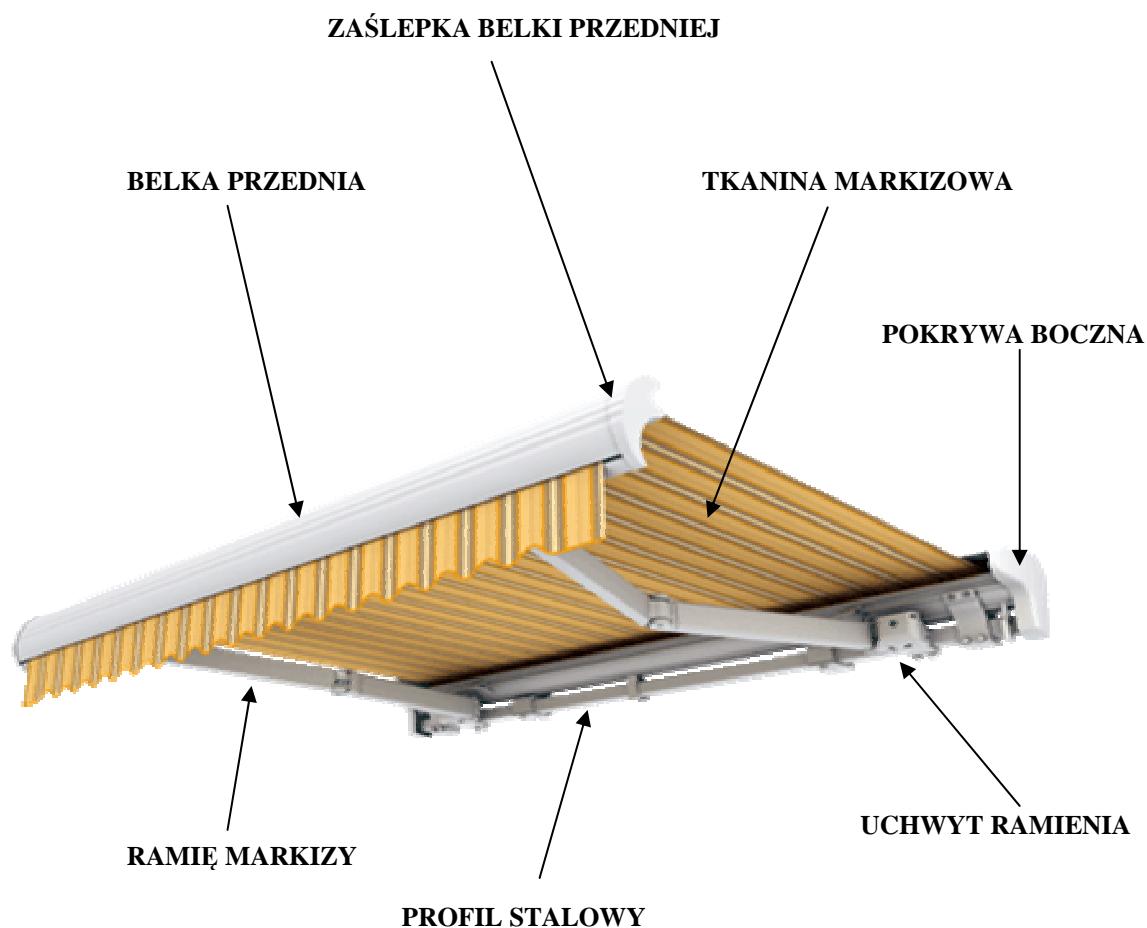
**INSTRUKCJA  
MONTAŻU I  
UŻYTKOWANIA (OBSŁUGI)  
ORAZ WARUNKI GWARANCJI  
MARKIZY TARASOWEJ  
PALLADIO**



Producent: S.P.S. SELT Tadeusz Selzer  
Opole, ul. Głogowska 24a  
45-315 Opole  
Tel. 077 – 40 02 100

## **SPIS TREŚCI**

1. WPROWADZENIE
  - 1.1. SYMBOLE I OZNACZENIA STOSOWANE W INSTRUKCJI
2. BEZPIECZEŃSTWO
  - 2.1. OGÓLNE WARUNKI BEZPIECZEŃSTWA
  - 2.2. URZĄDZENIA BEZPIECZEŃSTWA (elementy opcjonalne)
  - 2.3. RYZYKO ZRANIENIA, USZKODZENIA CIAŁA.
3. WARUNKI PRACY I UŻYTKOWANIA MARKIZY
4. TRANSPORT
5. MONTAŻ, INSTALACJA
  - 5.1. INSTRUKCJA MONTAŻU
6. WYKAZ CZĘŚCI
7. OPIS PRODUKTU
8. WARUNKI PRACY
9. KONSERWACJA, OPAKOWANIE
10. WARUNKI GWARANCJI



## 1. WPROWADZENIE

- Niniejsza INSTRUKCJA MONTAŻU I UŻYTKOWANIA oraz WARUNKI GWARANCJI jest integralną częścią markizy tarasowej PALLADIO 2040 i została napisana dla jej użytkowników.
- Fundamentalną rzeczą jest właściwa obsługa i użytkowania przedmiotowej markizy.
- Zabrania się usuwania, dodawania i jakiegokolwiek modyfikacji stron i zawartości niniejszej instrukcji.
- Instrukcja ta musi być łatwo dostępna w całości tak długo jak długo markiza PALLADIO 2040 jest użytkowana.
- W przypadku zniszczenia lub zagubienia instrukcji prosimy o kontakt ze sprzedawcą celem otrzymania jej kopii.
- Producent zastrzega sobie prawo do zmian konstrukcyjnych produktu i odpowiednich zmian w przynależnej do niego instrukcji montażu i użytkowania wraz z warunkami gwarancji bez powiadomienia.
- Producenta zastrzega sobie prawo własności przedmiotowej instrukcji montażu i użytkowania wraz z warunkami gwarancji.
- Dokonywanie jakichkolwiek zmian lub modyfikacji wyrobu przez osoby trzecie bez zgody producenta skutkuje utratą jego gwarancji.
- Przeczytaj i zachowaj instrukcję obsługi.

### 1.1. SYMBOLE STOSOWANE W NINIEJSZEJ INSTRUKCJI:



#### **Informacje i środki bezpieczeństwa**

Instrukcje i ogólne uwagi dotyczące obsługi i bezpieczeństwa. Niewłaściwe użytkowanie markizy może mieć negatywny wpływ na całość konstrukcji i skutkować zmniejszeniem jej właściwości użytkowych, a co za tym idzie pogorszeniem bezpieczeństwa użytkownika.



#### **UWAGA!**

Wykrzyknik umieszczony w trójkącie równoramiennym ma zwrócić uwagę użytkownika na ważne czynności dotyczące obsługi, konserwacji itp. podane w materiałach załączonych z produktem.

Przed rozpoczęciem użytkowania wyrobu należy dokładnie zapoznać się z INSTRUKCJĄ OBSŁUGI. Postępowanie zgodnie z niniejszą INSTRUKCJĄ jest istotne dla bezpieczeństwa osób użytkujących markizę.

## 2. BEZPIECZEŃSTWO

### 2.1. OGÓLNE ZASADY BEZPIECZEŃSTWA.

- W przypadku wystąpienia opadów deszczu, śniegu lub wiatru należy bezzwłocznie zamknąć markizę. Nie zastosowanie się do powyższego zalecenia zwiększa prawdopodobieństwo uszkodzenia, zniszczenia markizy lub wystąpienia wypadku.
- Bezwzględnie zabrania się demontażu urządzeń zabezpieczających (patrz rozdział urządzenia zabezpieczające).
- Markizy z napędem elektrycznych są sterowane (otwierane, zamykane) przy pomocy przełączników, urządzeń zdalnego sterowania – pilotów. Wszystkie urządzenia sterujące należy przechowywać poza zasięgiem dzieci oraz nie pozwalać dzieciom na bawienie się urządzeniami sterującymi markizy.
- Zawsze należy upewnić się, że podczas otwierania i zamykania markizy nikt pod nią nie przebywa.
- Często kontrolować instalację pod kątem zużycia lub uszkodzenia przewodów. Nie używać jeśli niezbędna jest naprawa.
- Nie wolno umieszczać jakichkolwiek przedmiotów, rzeczy itp. zarówno na tkaninie markizowej jak i na konstrukcji markizy.
- Niedopuszczalne jest przytrzymywanie lub wieszanie czy też przyczepianie czegokolwiek do markizy.
- W przypadku nieprawidłowego działania lub awarii markizy należy skontaktować się ze sprzedawcą lub serwisem. Nie wolno uruchamiać, dokonywać samodzielnych napraw wadliwie działającej markizy.
- Zabrania się dokonywania jakichkolwiek zmian lub modyfikacji wyrobu przez osoby trzecie bez zgody producenta, zwiększa to ryzyko odniesienia obrażeń i skutkuje utratą gwarancji wyrobu.
- Wszystkie czynności czyszczenia tkaniny, mycia konstrukcji mogą odbywać się wyłącznie po odcięciu zasilania elektrycznego markizy.
- Instalacja elektryczna, pierwsze programowanie napędu markizy oraz specjalistyczne czynności obsługi mogą być dokonywane wyłącznie przez specjalistyczne autoryzowane firmy.

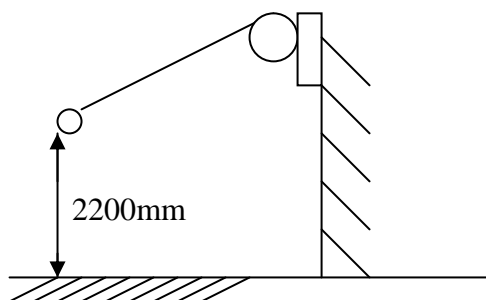
### 2.2. DODATKOWE URZĄDZENIA ZABEZPIECZAJĄCE –OPCJA WYŁĄCZNIE DLA MARKIZ Z NAPĘDEM ELEKTRYCZNYM.

- Czujnik wiatrowy – w przypadku silnego wiatru markiza zamyka się automatycznie. Siła wiatru tzn. prędkość wiatru, przy której czujnik wysyła sygnał o zamknięciu markizy nastawiana jest w czasie programowania inicjującego pracę markizy zgodnie z załączoną instrukcją obsługi czujnika.

- Czujnik słoneczny – opcja automatycznego otwierania markizy w czasie silnego nasłonecznienia, przy której czujnik wysyła sygnał o otwarciu markizy nastawiana jest w czasie programowania inicjującego pracę markizy zgodnie z załączoną instrukcją obsługi czujnika.
- Czujnik wiatrowy, wiatrowo-słoneczny – ustawianie parametrów czujnika zgodnie z załączoną Instrukcją Obsługi. Opcja „zamykania w czasie wiatru” ma pierwszeństwo w stosunku do „opcji słońca”.
- Czujnik wiatrowy, słoneczny lub wiatrowo-słoneczny nigdy nie zabezpieczy markizy przed ryzykiem uszkodzenia markizy przed gwałtownymi podmuchami wiatru przekraczającymi nastawy „zamykania”.

### 2.3. RYZYKO ZRANIENIA, USZKODZENIA CIAŁA.

- Ryzyko uszkodzenia dłoni, palców zwłaszcza w markizach z ramionami składanymi w czasie otwierania i zamykania markizy. Celem uniknięcia tego typu obrażeń należy mocować markizę na takiej wysokości od podłoża aby po otwarciu jej najniższa część znajdowała się w odległości co najmniej 2200mm od podłoża.



## 3. WARUNKI PRACY I UŻYTKOWANIA MARKIZY

### Zastosowanie

Markizy tarasowe stosowane są wyłącznie do ochrony przed promieniowaniem słonecznym np. tarasów, ogródków restauracyjnych, balkonów, witryn sklepowych, stoisk zewnętrznych **poprzez rozwinięcie lub zwinięcie do końca tkaniny markizowej. Możliwe jest też również użytkowanie jej z tkaniną częściowo rozwiniętą.** Każda markiza może być napędzana ręcznie (korba) lub poprzez siłownik elektryczny (patrz folder/katalog techniczny). **Markizy mogą być stosowane wyłącznie do wyżej wymienionych celów nawet w przypadku, gdy zamocowana tkanina markizowa posiada cechy tkaniny o zwiększonej odporności na wodę bądź jest wykonana z materiału typu PVC.** Markiza może być obsługiwana wyłącznie przez osoby pełnoletnie.



### UWAGA!

Zabrania się wykorzystania markizy w innych warunkach i do innych celów niż przewidziane przez producenta. Nie zastosowanie się do powyższego może doprowadzić do wypadku.  
Zabrania się umieszczania czegokolwiek na markizie jak również zawieszania, doczepiania jakichkolwiek elementów do konstrukcji markizy.

Producent nie ponosi odpowiedzialności za wypadki oraz jakiegokolwiek uszkodzenia mechaniczne spowodowane niewłaściwą obsługą, niedbałym użytkowaniem, eksploatacją w niewłaściwych warunkach, podłączeniem do niewłaściwej instalacji elektrycznej bądź też samodzielnie dokonanymi zmianami konstrukcji markizy.

Producent nie ponosi odpowiedzialności za zdarzenia losowe zaistniałe po wydaniu produktu, w szczególności na skutek wpływu warunków atmosferycznych, zakłóceń elektromagnetycznych, wyładowań elektrycznych i przepięć w sieci zasilającej. Nieprzestrzeganie zaleceń podanych w niniejszej instrukcji automatycznie zwalnia producenta od odpowiedzialności z tytułu gwarancji.



### UWAGA!

Zabrania się instalowania markiz z napędem elektrycznym w miejscach zagrożonych wybuchem (o zwiększonej ilości mieszanin palnych w atmosferze).



### **UWAGA!**

W przypadku wystąpienia opadów deszczu, śniegu lub wiatru należy bezzwłocznie zamknąć markizę. Nie zastosowanie się do powyższego zalecenia zwiększa prawdopodobieństwo uszkodzenia / zniszczenia lub nawet możliwość wystąpienia wypadku.



### **INFORMACJE I ŚRODKI BEZPIECZEŃSTWA**

Użytkowanie markizy w temperaturze poniżej 0C° może spowodować jej uszkodzenie bądź zniszczenie.

Markizy z napędem elektrycznym mogą być instalowane na wysokości większej niż 2500mm od podłoża przy czym odpowiednio dobrane przełączniki sterujące winny być mocowane na ścianie na wysokości minimum 1500mm od podłoża w bezpiecznym miejscu.



### **UWAGA!**

W przypadku montażu markizy w miejscach użyteczności publicznej takich jak szpitale, szkoły, internaty itp. Należy znakować zgodnie z zasadami bhp miejsce położenia przełącznika/urządzenia sterującego.

W przypadku montażu markizy zdalnie sterowanej uchwyt mocujący urządzenia sterującego (pilota) należy montować w miejscu niedostępnym dla dzieci.



### **UWAGA!**

Urządzenie do zdalnego sterowania może być również montowane na zewnątrz budynku pod warunkiem, że obwód posiada stopień ochrony ip55



### **UWAGA!**

Zabrania się umieszczania konstrukcji, drabin i innych obiektów w obszarze pracy markizy.

### **Tkaniny markizowe**

Wszystkie akrylowe tkaniny markizowe impregnowane są środkiem ochronnym TEFLON lub SCOTCHGARD. Stwarza to doskonałą barierę ochronną i wzmacnia właściwości hydrofobowe tkaniny i w pewnym stopniu zapobiega przywieraniu zabrudzeń do materiału. Dane techniczne tkaniny:

- skład: 100% akryl, waga - 300g/m<sup>2</sup>,
- odporność na rozerwanie: osnowa od 127daN/5cm do 140daN/5cm,
- wątek od 83daN/5cm do 95 daN/5cm,
- odporność na przemakanie 300 mm.

### **Za wady materiałowe nie uznaje się:**

- Efektu fałdowania – powstaje najczęściej w pobliżu szwów bądź krawędzi bocznych poszycia, gdzie podwójna grubość tkaniny tworzona przez zachodzące na siebie krawędzie materiału, zwiększa średnicę nawoju.
- Znaków po zagięciach – podczas konfekcjonowania lub w pobliżu zmarszczek występujących na tkaninie, mogą tworzyć się pewne powierzchniowe zmiany, sprawiające pod światło wrażenie ciemniejszych brudnych zarysowań. Efekty te widoczne są bardziej w przypadku jasnych kolorów.
- Mikro-prześwitów – materiał akrylowy jest pokrywany żywicą fluorową, która oprócz nadawania tkaninie powszechnie znanych właściwości technicznych czyni ją sztywniejszą. Jest to niezbędnym wymogiem biorąc pod uwagę zakres jej zastosowania. Właściwość ta skutkować może powstawaniem mikroprześwitów w pobliżu zagięć, marszczeń lub uszkodzeń tkaniny.
- Zarysowań – ze względu na zastosowanie środka impregnującego tkanina jest wrażliwa na wszelkiego rodzaju zarysowania trudne do uniknięcia nawet przy bardzo precyzyjnym i starannym procesie produkcji. Efekt ten dotyczy przede wszystkim materiałów jednobarwnych.
- Wydłużenia krawędzi bocznych – może pojawić się przy długotrwałym, intensywnym użytkowaniu markiz, których poszycie utrzymywane jest stale w bardzo dużym napięciu, szczególnie na szwach i obrzeżach tkaniny.

#### 4. TRANSPORT

Markiza standardowo pakowana jest folią pęcherzykową, w miejscach newralgicznych zabezpieczona styropianem, a całość zapakowana jest pięciowarstwowa tekturą.



**UWAGA!**

#### 5. MONTAŻ, INSTALACJA

Zarówno montaż, instalacja jak i regulacja oraz testowanie ustawień markizy może przeprowadzać wyłącznie uprawniony do tego serwis lub przeszkolone osoby. Przeprowadzający montaż, instalację i uruchomienie markizy jest odpowiedzialny za takie mocowanie markizy umożliwiające jej prawidłową pracę i uzyskanie zakładanych parametrów jak również użycie odpowiednich elementów złącznych, mocujących itp.

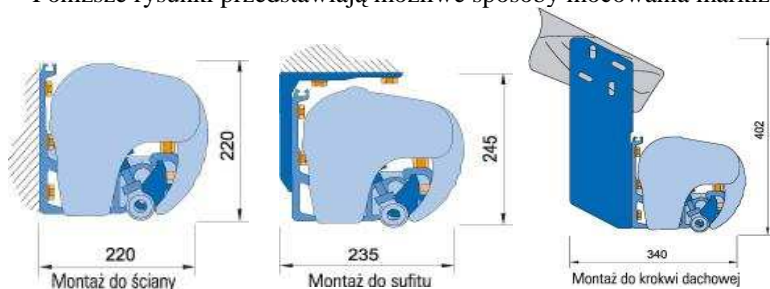
Do mocowania markizy wymagane jest stosowanie atestowanych kotew lub elementów złącznych o minimalnej wytrzymałości na działanie siły 70N na powierzchnię 1m<sup>2</sup>. Takie mocowanie przewidziane zostało dla struktur podłoża wykonanych z betonu BN 25.

W przypadku ścian o innej konstrukcji lub złożonej strukturze konieczna jest konsultacja z projektantem budynku lub architektem.

##### 5.1. INSTRUKCJA MONTAŻU

###### Uchwyty mocujące markizy – montaż

Poniższe rysunki przedstawiają możliwe sposoby mocowania markizy Palladio.



###### Montaż uchwytów ściennych:

1. Zestawienie potrzebnych narzędzi do samodzielnego montażu – wiertarka udarowa, wiertła do betonu, miara, poziomnica, klucze oczkowe/płaskie, klucze imbusowe, młotek, drabina, kotwy.
2. Uchwyty ścienne skrajne należy montować w odległości od 20 do 45 cm od końców markizy, pozostałe rozmieścić w jednakowych odstępach.
3. Montaż należy rozpocząć od zaznaczenia miejsc mocowania uchwytów ściennych do ściany w kolejności jak niżej: za pomocą poziomnicy ołówkiem zaznaczyć na ścianie poziom a następnie przyłożyć uchwyt ścienny i zaznaczyć otwory montażowe.
4. Nawiercić otwory w zaznaczonych miejscach.
5. Zamocować kotwy montażowe.
6. Przykręcić uchwyt ścienny.
7. W oparciu o zamocowany uchwyt ścienny (baza) wyznaczyć miejsca mocowania pozostałych uchwytów ściennych – zwrócić szczególną uwagę aby montowane uchwyty ścienne były na jednym poziomie oraz w jednej płaszczyźnie.
8. Zamocować kotwy montażowe.
9. Przykręcić pozostałe uchwyty ścienne. Uwaga – przed zamocowaniem markizy sprawdzić liniowość uchwytów ściennych – powierzchnia ściany powinna być równej grubości w miejscu mocowań.
10. Założyć markizę na uchwyty ścienne tak aby belka konstrukcyjna została maksymalnie dociśnięta.
11. Zabezpieczyć belkę konstrukcyjną markizy śrubami M8x65 a następnie zamocować osłonę PCV.
12. Za pomocą poziomicy sprawdzić przy lekko otworzonej markizie czy ramiona składają się w jednej płaszczyźnie, w razie potrzeby poziom ramion regulować poprzez odkręcenie lub dokręcenie wkrętu wewnętrznego M5 w uchwytach ramion.

### **Montaż uchwytów sufitowych:**

1. Zestawienie potrzebnych narzędzi do montażu – wiertarka udarowa, wiertła do betonu, miara, poziomnica, klucze oczkowe/płaskie, klucze imbusowe, młotek, drabina, kotwy.
2. Uchwyty sufitowe skrajne należy montować w odległości 5 do 45 cm od końców markizy, pozostałe rozmieścić w jednakowych odstępach.
3. Montaż należy rozpocząć od zaznaczenia miejsc mocowania uchwytów sufitowych w kolejności jak niżej: odmierzyć wybraną odległość od ściany a następnie ołówkiem zaznaczyć na suficie miejsce mocowania pierwszego uchwyty sufitowego tzn. przyłożyć uchwyt sufitowy do sufitu i zaznaczyć otwory montażowe.
4. Nawiercić otwory w zaznaczonych miejscach.
5. Zamocować kotwy montażowe.
6. Przykręcić uchwyt sufitowy.
7. W oparciu o zamocowany uchwyt sufitowy(baza) wyznaczyć miejsca mocowania pozostałych uchwytów sufitowych – zwrócić szczególną uwagę aby montowane uchwyty sufitowe były na jednej linii tj., w jednakowej odległości od ściany.
8. Zamocować kotwy montażowe.
9. Przykręcić pozostałe uchwyty sufitowe. Uwaga – przed zamocowaniem markizy sprawdzić liniowość uchwytów sufitowych – powierzchnia sufitu powinna być równa w miejscu mocowań.
10. Do zamocowanych uchwytów sufitowych za pomocą kpl. śrub M10x35 z podkładkami i nakrętkami zamocować uchwyty ściennie.
11. Założyć markizę na uchwyty ściennie tak aby belka konstrukcyjna została maksymalnie dociśnięta.
12. Zabezpieczyć belkę konstrukcyjną markizy śrubami M8x65 a następnie zamocować osłonę PVC.

### **Montaż uchwytów dachowych:**

1. Zestawienie potrzebnych narzędzi do samodzielnego montażu – wiertarka, wiertła do drewna, miara, poziomnica, klucze oczkowe/płaskie, klucze imbusowe, drabina, śruby do drewna.
2. Uchwyty dachowe należy montować do krokwi możliwie jak najbliżej końców markizy, pozostałe rozmieścić w jednakowych odstępach.
3. Montaż należy rozpocząć od zaznaczenia miejsc mocowania uchwytów dachowych w kolejności jak niżej: odmierzyć wybraną odległość od końca krokwi a następnie ołówkiem zaznaczyć na niej miejsce mocowania pierwszego uchwyty dachowego tzn. przyłożyć uchwyt dachowy do krokwi i zaznaczyć otwory montażowe.
4. Wywiercić otwory w zaznaczonych miejscach.
5. Przykręcić uchwyt dachowy używając śrub do drewna.
6. W oparciu o zamocowany uchwyt dachowy(baza) wyznaczyć miejsca mocowania pozostałych uchwytów dachowych – zwrócić szczególną uwagę aby o montowane uchwyty dachowe były w jednej linii tj., w jednakowej odległości od końca krokwi.
7. Należy pamiętać aby rozmieścić do montażu uchwyty dachowe prawy / lewy naprzemiennie – tzn. zaczynając od prawej strony markizy (patrząc od czoła markizy).
8. Przykręcić pozostałe uchwyty dachowe. Uwaga – przed zamocowaniem markizy sprawdzić liniowość uchwytów dachowych.
9. Do zamocowanych uchwytów dachowych za pomocą kpl. śrub M10x35 z podkładkami i nakrętkami mocować uchwyty ściennie.
10. Założyć markizę na uchwyty ściennie tak aby belka konstrukcyjna została maksymalnie dociśnięta.
11. Zabezpieczyć belkę konstrukcyjną markizy śrubami M8x65 a następnie zamocować osłonę PVC

## **6. WYKAZ CZĘŚCI NIEZMONTOWANYCH Z MARKIZĄ**

1. Uchwyt ścienny (kpl. śruba 6KT M8x65, nakrętka i podkładka 8, materiał A2, nasadka kołpakowa, maskownica śrub),
2. Uchwyt sufitowy wraz z kompletem śrub M10x35 (3szt/uchwyt), nakrętka i podkładka 10, materiał A2, (opcja),
3. Uchwyt dachowy wraz z kompletem śrub M10x35 (3szt/uchwyt), nakrętka i podkładka 10, materiał A2, (opcja),
4. Korba wraz z klipem do korby (w przypadku napędu ręcznego lub silnika z opcją zwijania ręcznego),
5. Czujnik pogodowy wiatrowy (opcja),
6. Czujnik pogodowy słoneczny (opcja),
7. Czujnik pogodowy słoneczno wiatrowy sterowany radiem (opcja),
8. Pilot jednokanałowy, czterokanałowy, pięciokanałowy lub sześciokanałowy – kpl. z bateriami (opcja),
9. Odbiornik zdalnego sterowania REM C0 (opcja),
10. Odbiornik zdalnego sterowania REM C1 (opcja),
11. Wyłącznik zwierny lub obrotowy (opcja),



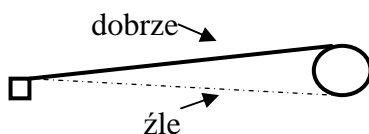
## 7. OPIS PRODUKTU

**Markiza Palladio** doskonale sprawdza się na dużych tarasach. Dzięki prostej konstrukcji i solidności wykonania znajduje również zastosowanie w instalacjach komercyjnych. Sprężyste podpory rury nawojowej w kasecie kompensują ugięcie rury w markizach o dużej szerokości zapewniając dobre napięcie tkaniny. Konstrukcje markizy są lakierowane techniką proszkową na kolor biały, beżowy, brązowy lub srebrny. Markiza jest dostarczona ze zmontowanymi ramionami, poszyciem, oraz z dołączonymi uchwytami ściennymi (opcjonalnie możliwe jest zastosowanie uchwytów sufitowych bądź dachowych). Rozwijanie i zwijanie markizy odbywa się za pomocą silnika elektrycznego lub korby ręcznej. Aby zwiększyć funkcjonalność zaleca się stosowanie napędu elektrycznego z opcjonalną automatyką wiatrowo-słoneczną i sterowaniem radiowym.

## 8. WARUNKI PRACY

Markizy służą **wyłącznie jako ochrona przeciwsłoneczna i nie mogą być używane w każdych warunkach atmosferycznych.**

- Nie należy pozostawiać markizy rozwiniętej podczas wietrznej pogody, gdyż wiatr może spowodować jej uszkodzenie oraz może stanowić zagrożenie dla osób przebywających w pobliżu.
- W przypadku zapowiadanych i zbliżających się opadów atmosferycznych (deszcz, śnieg itp.) markiza musi być zawsze zwinięta. Sprzedawca nie odpowiada za uszkodzenia markizy spowodowane działaniem wiatru oraz opadów atmosferycznych jak deszcz, grad, śnieg w przypadku pozostawienia markizy rozwiniętej.
- **Zaleca się** stosowanie silników z automatyką wiatrową, zamykającą markizę w przypadku podmuchów wiatru. Automatyka nie gwarantuje zwinięcia markizy przy gwałtownych podmuchach wiatru, dlatego więc należy zwinąć markizę możliwie jak najszybciej.
- Podczas eksploatacji markizy z napędem korbowym siła wywierana na korbę jest zwielokrotniona przez mechanizm przekładni i przyłożenie zbyt dużej siły zwłaszcza przy domykaniu markizy może doprowadzić do jej uszkodzenia.
- Markiza z napędem manualnym – przekładnia 11:1 otwierana jest poprzez przekręcenie korbą przekładni aż do momentu całkowitego otwarcia ramion z jednoczesnym zachowaniem naprężenia tkaniny. Zamykanie markizy – poprzez przekręcenie korbą przekładni aż do momentu wyczucia małego oporu – ramiona złożone a belka przednia dotyka rury nawojowej z tkaniną.
- Nie wolno doprowadzić do nawinięcia tkaniny markizowej w przeciwną stronę (od dołu rury nawojowej), gdyż może to spowodować zerwanie jej z rury nawojowej (patrz rysunek).

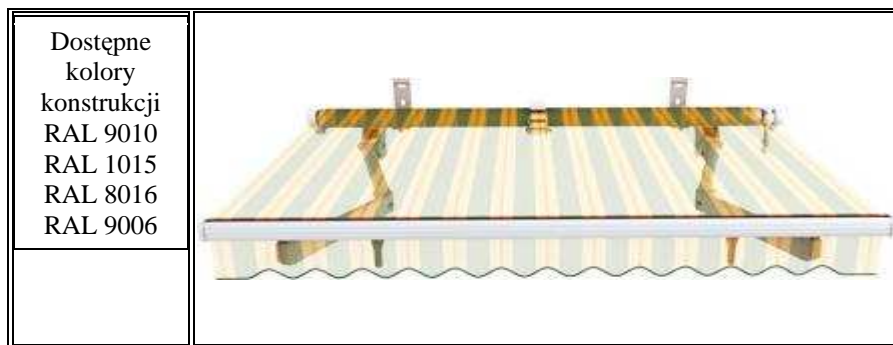


- Zabrania się obciążać dodatkowo markizę poprzez wieszanie na niej przedmiotów.

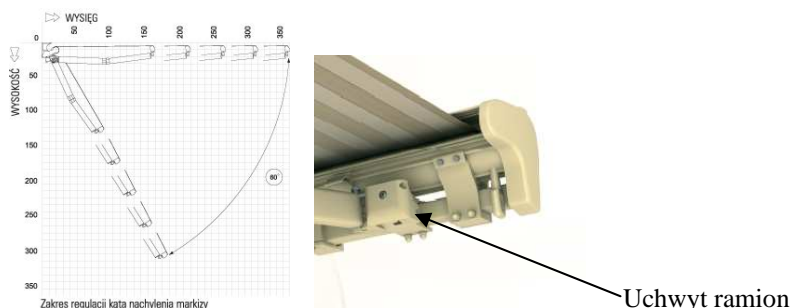
### Parametry techniczne

Wysięg	2,1 m; 2,6 m; 3,1 m; 3,6 m
Wysięg maksymalny	3,6 m
Szerokość maksymalna	7 m
Szerokość minimalna	wysięg + 0,5 m
Ramiona	rozkładane, aluminiowe, ze sprężynami i łańcuchem płytkowym Fleyer'a, poziomowanie ramion złożonych
Kąt pochyłu	5° - 50°
Uchwyty montażowe	ściana, sufit, dach
Średnica rury nawojowej	70 mm
Daszek w opcji	nie
Kolor konstrukcji	biały, beż, brąz, srebrny – lakier proszkowy
Tkanina	99 wzorów
Falbana	wysokość 21 (±0,5 cm), kształt wg wzornika
Napęd ręczny	korba 1,5 m; 1,8 m; 2,2 m
Napęd automatyczny	silnik, silnik ze zwijaniem ręcznym, nadajnik zdalnego sterowania, automatyka pogodowa wiatrowo-słoneczna





### Regulacja kąta pochylenia



#### Celem zmiany ustawienia kąta pochylenia markizy należy:

- Rozwinąć całkowicie markizę,
- Poluzować kluczem imbusowym wkręt zabezpieczający w uchwytach ramion,
- Za pomocą klucza imbusowego kolejno odkręcać (zwiększanie kąta nachylenia) lub przykręcać (zmniejszanie kąta nachylenia) śruby regulacyjne (z łbem kulistym) uchwytów ramion,
- Po ustawieniu kąta dokręcić kluczem imbusowym wkręt zabezpieczający M5,
- Za pomocą poziomnicy sprawdzić czy belka przednia jest ustawiona w poziomie.



#### **UWAGA!**

Przed rozpoczęciem jakichkolwiek czynności konserwujących – czyszczących zawsze należy odłączyć główne zasilanie.

## 9. KONSERWACJA, OPAKOWANIE

Wszystkie akrylowe tkaniny markizowe zaimpregnowane zostały środkiem ochronnym TEFLON lub SCOTCHGARD. Należy pamiętać, iż czynniki takie jak kwaśny deszcz, zanieczyszczenia pochodzenia zwierzęcego oraz czyszczenie tkanin za pomocą środków chemicznych mogą zniszczyć warstwę ochronną. Przynajmniej dwa razy w roku (przed i po sezonie) należy przesmarować wszystkie elementy toczne markizy (zaleca się używanie teflonu w aerozolu).

#### **Konserwacja**

- Usuwanie zanieczyszczeń poprzez delikatne szczotkowanie bądź odkurzanie powierzchni tkaniny,
- Sporadyczne czyszczenie tkaniny przy użyciu czystej wody lub łagodnego roztworu wody z mydłem (max temperatura wody 30°C), po zastosowaniu ww. roztworu należy dokładnie spłukać tkaninę czystą wodą,
- Przed zwinięciem markizy należy dokładnie wysuszyć tkaninę,
- Do czyszczenia tkaniny nie wolno używać jakichkolwiek rozpuszczalników oraz mocnych detergentów,
- Zabrania się prania tkanin markizowych.

Wszystkie powierzchnie profili aluminiowych, a także stalowe belki konstrukcyjne oraz części aluminiowe markiz są powlekane farbami proszkowymi metodą elektrostatyczną. Posiadają normy jakości ISO 9001 oraz Międzynarodowy Znak Jakości QUALICOAT.



### **UWAGA!**

Do czyszczenia nie używać rozpuszczalników, związków zawierających amoniaki lub węglowodory.

W celu uniknięcia porysowania powierzchni lakierowanych należy czyścić je zawsze przy użyciu środków czyszczących w płynie. Zaleca się usuwanie zanieczyszczeń z profili aluminiowych przy użyciu delikatnego środka czyszczącego a przy mocniejszych zanieczyszczenia przy pomocy denaturatu. Zabrania się usuwania zanieczyszczeń przy użyciu rozpuszczalników na bazie benzyn lub środkami żrącymi.

Markizy tarasowe na czas transportu owijane są folią pęcherzykową a następnie ułożone na podkładkach styropianowych i pakowane w karton, w pozycji odpowiadającej markizie zamocowanej do ściany (markiza może być przewożona wyłącznie w takiej pozycji).

## **10. Warunki gwarancji markiz balkonowych i tarasowych firmy SELT**

1. S.P.S. SELT jako gwarant udziela gwarancji jakości na sprawne działanie swoich produktów pod warunkiem, że zostaną one zamontowane zgodnie z instrukcją montażu oraz będą użytkowane zgodnie z instrukcją obsługi i odpowiednio do ich przeznaczenia.
2. Gwarancja obowiązuje wyłącznie na terytorium Rzeczypospolitej Polskiej.
3. Warunkiem przyjęcia reklamacji przez firmę SELT jest złożenie odpowiednio wypełnionego formularza reklamacyjnego u dystrybutora produktu. Formularz powinien zawierać datę zgłoszenia, dane zgłaszającego, datę nabycia produktu, numer faktury oraz **dokładny opis przyczyn reklamacji**. Gwarant nie ponosi odpowiedzialności za niewłaściwą lub niepełną naprawę lub wydłużenie czasu naprawy spowodowane niepełnym lub wprowadzającym w błąd opisem usterki.
4. Okres gwarancji wynosi 2 lata i rozpoczyna się **w dniu wystawienia faktury**. Okres gwarancji ulega przedłużeniu o czas, w którym korzystanie z produktu przez Kupującego było niemożliwe tzn. licząc od dnia zgłoszenia wady aż do jej usunięcia.
5. Gwarancja obejmuje wyłącznie wady fabryczne produktu niezawinione przez Kupującego.
6. Usterki ujawnione w okresie gwarancji zostaną usunięte bezpłatnie przez firmę SELT w terminie nie dłuższym niż **18 dni** roboczych liczonych od daty **przyjęcia produktu do naprawy**.
7. Oceny charakteru wady i sposobu jej usunięcia dokonuje przedstawiciel sprzedającego lub gwaranta a zgłoszenie wady winno być dokonane najpóźniej w terminie 7 dni od daty jej ujawnienia.
8. Reklamujący zobowiązany jest dostarczyć **kompletny** produkt do punktu sprzedaży firmy SELT w oryginalnym opakowaniu fabrycznym lub innym stanowiącym odpowiednie zabezpieczenie. W przeciwnym przypadku reklamujący ponosi ryzyko uszkodzeń, które mogą powstać w czasie transportu do punktu serwisowego. Niedostarczenie reklamowanego **produktu do punktu sprzedaży SELT** jest równoznaczne z utratą gwarancji.
9. Odsyłanie niekompletnych produktów, może wydłużyć termin naprawy lub ją uniemożliwić.
10. Wybór sposobu usunięcia wady lub uszkodzenia należy do firmy SELT, która może usunąć wadę poprzez naprawę bądź wymianę części. Wymienione części i elementy przechodzą na własność firmy SELT.
11. Produkt dostarczony do naprawy powinien być czysty. Serwisant ma prawo oczyścić go na koszt nabywcy, po uprzednim uprzedzeniu go o kosztach tej czynności.
12. Gwarancja wygasa w przypadku nie zastosowania poniższych warunków użytkowania markiz:
  - markiza stanowi jedynie osłonę przeciwsłoneczną;
  - nie należy pozostawiać markizy rozwiniętej podczas wietrznej pogody lub opadów atmosferycznych, gdyż wiatr, deszcz, grad lub śnieg może spowodować jej uszkodzenie;
  - zaleca się stosowanie silnika z automatyką wiatrową, zamykającą markizę w przypadku silnego podmuchu wiatru, jednak automatyka nie gwarantuje zwinięcia markizy przy bardzo gwałtownych podmuchach wiatru, dlatego więc należy zwinąć markizę samodzielnie możliwie jak najszybciej;
  - sprzedawca nie odpowiada za uszkodzenia markizy spowodowane działaniem wiatru oraz opadów atmosferycznych, jak deszcz, grad lub śnieg, w przypadku pozostawienia markizy rozwiniętej nie wolno obciążać jej dodatkowo poprzez wieszanie na niej przedmiotów;
  - w przypadku markizy z napędem korbowym siła wywierana na korbę jest zwielokrotniona przez mechanizm przekładni. Przyłożenie zbyt dużej siły zwłaszcza przy domykaniu markizy tarasowej lub napinaniu markizy poręczowej, może spowodować jej uszkodzenie.
  - nie wolno nawinąć tkaniny w przeciwną stronę, gdyż spowoduje to uszkodzenie poszycia;
  - nie wolno dokonywać jakichkolwiek zmian i przeróbek produktu (np. przesuwania ramion lub wsporników).
13. **Niniejsza gwarancja nie obejmuje:**
  - **efektu falowania/jodełkowania** – efekt ten powstaje najczęściej w pobliżu szwów bądź krawędzi bocznych, gdzie podwójna grubość tkaniny tworzona przez zachodzące na siebie krawędzie materiału zwiększa średnicę nawoju;
  - **powstałych znaków po zagięciach** - podczas konfekcjonowania lub w pobliżu zmarszczek występujących na materiale, mogą tworzyć się pewne powierzchniowe zmiany, sprawiające pod światło wrażenie ciemniejszych, brudnych zarysowań. Efekty te widoczne są bardziej w przypadku jasnych kolorów;
  - **mikro-prześwitów** - materiał akrylowy jest pokrywany żywicą fluorową, która, oprócz nadawania tkaninie powszechnie znanych właściwości technicznych, czyni ją sztywniejszą, co jest niezbędnym wymogiem biorąc pod

uwagę obszar jej zastosowania. Właściwość ta może skutkować jednak powstawaniem mikro-prześwitów w pobliżu zagieć, marszczeń lub uszkodzeń tkaniny;

- zarysowań - ze względu na zastosowanie fluorocarbonu jako środka impregnującego tkanina jest wrażliwa na wszelkiego rodzaju zarysowania, trudne do uniknięcia nawet przy bardzo precyzyjnym i starannym procesie produkcyjnym. Efekt ten dotyczy głównie materiałów jednobarwnych;
  - wydłużania krawędzi bocznych – efekt ten może pojawić się przy długotrwałym, intensywnym użytkowaniu markizy. Poszycie markizy utrzymywane jest stale w bardzo dużym napięciu, przy czym najbardziej poddane jemu są szwy i obrzeża tkaniny. W miejscach tych, z powodu różnic w średnicy nawoju, występuje dodatkowy nacisk, którego skutkiem mogą być wydłużenia i nieznaczne obwisanie krawędzi bocznych;
  - niewielkiego obwisu tkaniny – płaszczyzna poszycia może podlegać pewnemu ugięciu. Stopień występowania tego efektu zależy przede wszystkim od:
    - modelu markizy (w szczególności od wysięgu ramion i siły ich naciągu w danym modelu);
    - kąta nachylenia markizy (zwiększenie kąta powodować będzie poprawienie naciągu tkaniny);
    - rodzaju tkaniny;
  - Uszkodzeń zaistniałych podczas transportu, przeładunku jeśli produkt przewożony jest przez transport zewnętrzny.
  - Uszkodzeń lub wadliwego działania spowodowanego niewłaściwym użytkowaniem lub niedbałością użytkownika lub użytkowaniem produktu niezgodnie z instrukcją obsługi albo przepisami BHP.
  - Mechanicznego uszkodzenia produktu i wywołanych nim wad.
  - Uszkodzeń powstałych w wyniku: wypadków, pożaru, działania cieczy lub wilgoci, chemikaliów i innych substancji, powodzi, wibracji, wahań napięcia sieci zasilającej, podłączenia nadmiernego lub nieprawidłowego napięcia, wyładowań elektrycznych łącznie z błyskawicami oraz działania jakichkolwiek sił zewnętrznych i uderzeń.
  - Kosztów transportu reklamowanych produktów.
14. Gwarancja wygasa w przypadku niedotrzymania terminu płatności.
15. Firma SELT nie odpowiada za straty lub zniszczenia związane z produktami lub ich wadliwym działaniem, łącznie ze stratami ekonomicznymi lub niematerialnymi (stratą zysków, dochodów, przyjemności podczas użytkowania produktu lub innych związanych z nim produktów, pośrednią, przypadkową lub wynikłą stratą lub zniszczeniem).
16. Gwarancja nie wyłącza, nie ogranicza ani nie zawiesza uprawnień kupującego wynikających z niezgodności towaru z umową.
17. **Decyzja gwaranta odnośnie zasadności zgłoszonych usterek jest decyzją ostateczną.**

